

Bruksanvisning Systemair Connect

SV

Dokument på originalspråk | 190519 - A001



Innehåll

Användarhandbok

DETTA DOKUMENT 3

AKTIVERA KONTOT 3

ANVÄNDA SYSTEMAIR CONNECT 6

Detta dokument

Bruksanvisningen hjälper till att komma igång med att aktivera, administrera och använda Systemair Connect-kontot hos Access. Bruksanvisningen är avsedd att användas både av användare som är ansvariga för att godkänna användarvillkor och för att administrera strukturen och användarna för drift och övervakning av enheterna.

Aktivera kontot

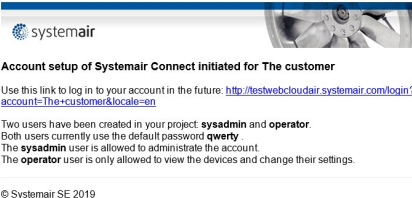
Ett konto har skapats för dig som du behöver aktivera och godkänna. Information med en aktiveringslänk har skickats till den angivna e-postadressen. Om du inte hittar e-postmeddelandet kan du titta i skräppostmappen. Kontakta annars din lokala ansvariga Systemairrepresentant.

Aktiveringsbegäran Systemair connect.

Exempel på mottaget informationsmeddelande med webblänk längst ner i meddelandet. Verifiera informationen i e-postmeddelandet och om något inte stämmer kontaktar du din Systemairrepresentant på den angivna kontaktinformationen. OBS! Det går inte att svara på det här e-postmeddelandet.

Från	Systemair Connect (noreply@systemairconnect.com)
Ämne	Aktiveringsbegäran Systemair Connect.
Meddelande	<p>Välkommen!</p> <p>Det här är en inbjudan att aktivera ett Systemair Connect-konto</p> <p>Kontrollera kontoegenskaper nedan</p> <p>Kontoinformation:</p> <p>Namn: Kund: Moderföret Systemair SE ag: Systemair Local Kontotyp: den.ansvariga@kunden.xx E-post:</p> <p>Hälsningar A. Försäljaren (landsadministratör) se.admin@systemairconnect.com</p> <p>Klicka här för att aktivera ditt konto</p>

Klicka på länken i meddelandet. En webbsida öppnas och ett e-postmeddelande skickas från systemet med information om att aktiveringsprocessen har startat. När du har klickat på länken slutar den fungera. Om aktiveringsprocessen inte genomförs behöver du en ny länk och användardetaljer från ett andra e-postmeddelande.



systemair

Account setup of Systemair Connect initiated for The customer

Use this link to log in to your account in the future: <http://testwebcloudair.systemair.com/login?account=The+customer@locale-en>

Two users have been created in your project: **sysadmin** and **operator**. Both users currently use the default password **qwerty**. The **sysadmin** user is allowed to administrate the account. The **operator** user is only allowed to view the devices and change their settings.

© Systemair SE 2019

Systemair connect aktiverings-process

För att kunna börja använda tjänsten måste användaren aktivera den och följa nedanstående steg. Följande skärmbilder är exempel på kontot "Kunden".

Innan kunden har gjort klart kontot går det inte att administrera eller lägga till tjänster på kontot.

Fortsätt aktiveringen genom att klicka på knappen [Aktivera].

Kontoaktiveringen fortsätter nu med användaren *sysadmin* inloggad. Klicka på [Fortsätt] för att fortsätta eller avbryt aktiveringsprocessen med knappen [Avbryt].

Kontrollera den förifyllda informationen och komplettera det som saknas. Tryck på [Fortsätt].

systemair

Home

Logged in as sysadmin

Account activation notice
Your Systemair Connect account must be activated to start using the service

Aktivera No thank you!

🔍 The customer Search: Search Clear

Controller name	Description	Status
🔍 The customer		

100%

systemair

Home

Logged in as sysadmin

Step 1 : Activation

In the following steps we kindly ask you to

- Verify your account details
- Study and agree to our terms and conditions.

Cancel Continue

100%

systemair

Home

Logged in as sysadmin

Step 2 : Account information

Account name The customer

Customer number

Company name* The company inc

Contact person* mr. exocelres@thecompany.se

Street Ventilation Axa

Zip/postal code* 12345

City* Sökn tax mountain

Country Sweden

Phone* 222111

Mobile phone* 111222

Order number

Order label

Back Continue

100%

Det är nödvändigt att godkänna *Användarvillkoren* för att slutföra registreringsprocessen. Öppna *Användarvillkoren* genom att välja länken **Klicka här för att se Användarvillkoren**. Godkänn genom att markera rutan **Jag godkänner användarvillkoren** och klicka sedan på [Fortsätt].

OBS! Det rekommenderas att man byter det förvalda lösenordet åtminstone för *sysadmin*, vilket görs via snabbblänken **Redigera profil**.

Det går att ändra användarnamnet till något som passar bättre och komplettera med användarens e-postadress. Klicka på [Uppdatera], när du är klar.

När godkännandeprocessen är klar visas en bekräftelsesida och ett e-postmeddelande med information skickas till kontots angivna e-postadress. Användaren kan nu börja använda tjänsten.

exempel på e-post som skickats ut efter att aktiveringen är genomförd.

100%

100%

100%

Account activation of Systemair Connect completed for The customer.

Account details:

Name:	The customer
Parent object:	Systemair SE
Account type:	Systemair Local

Company name:	The company Inc
Contact person:	Mrs Property Owner
Street:	Ventilation Ave
Zip/postal code:	12345
City:	Ski Tax Mountain
Country:	Sweden
Phone:	2221111
Mobile phone:	3332222
Customer email:	[REDACTED]

© The customer 2019

Använda Systemair Connect

Börja använda tjänsten Systemair Connect.

Logga in

Gå till www.systemairconnect.com och logga in med kontot och användarinformationen [Logga in].

Om en tidigare aktivering inte har slutförts är det såhär man loggar in och fortsätter aktiveringsstegen, enligt kapitel Activating account.

Glömt ditt lösenord? Aktivera länken **Glömt lösenord** Fyll i formuläret med namnet på kontot eller kontots e-postadress. Ett e-postmeddelande skickas till kontoinnehavarens e-postadress med instruktioner för att återställa lösenordet för kontots användare.

Användare

Vid den första inloggningen med användaren *sysadmin* **rekommenderas starkt** att man ändrar lösenordet och ändrar till användarnamnet i era egna IT-bestämmelser och standarder.

När du är inloggad på kontot klicka på knappen [Åtgärd] bredvid kontonamnet och välj **Redigera användare**.

Två användare skapas som standard från början, *sysadmin* och *operator*. Användaren *sysadmin* har den högsta användarnivån och kan se och ändra alla värden och lägga till och ta bort Användare, Områden och Enheter. Den förvalda användaren *operator* kan bara se styrenheterna och ändra några av värdena. Användaren *operator* kan raderas.

Klicka på knappen [Redigera] bredvid respektive användarnamn och redigera informationen. Det är även möjligt att lägga till användare via knappen [Ny användare].

systemair

Forgot your password?

Account* The customer

User name* sysadmin

Password* *****

Log in

English

100%

systemair

Home Logged in as sysadmin

The customer Search: Search Clear

Controller name	Description	Status	Action
The customer			<ul style="list-style-type: none"> Edit Account New Area New Device Edit Users Account System status

http://testwebcloudair.systemair.com/users?folder_id=2054 100%

systemair

Home Logged in as sysadmin

Users in account "The customer" Back

User name	Language	Access level	Created	Last login	
sysadmin	en	SysAdmin	2019-10-23 12:47:52 UTC	2019-10-24 07:11:45 UTC	Edit
operator	en	Operator	2019-10-23 12:47:52 UTC		Edit

New User

http://testwebcloudair.systemair.com/users?folder_id=2054&back_url=%2Fusers%2Ffolder_id%2F2054 100%

Åtkomstnivåer

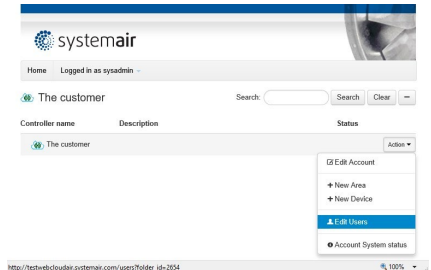
Fem användarnivåer kan förekomma i Systemair Connect som kan användas för användarhantering.

SysAdmin	Det är den högsta användarnivån som tillåter att man kan se och ändra alla styrenhetens inställningar. Sysadmin kan även lägga till, ändra och radera användare och lägga till styrenheter till ett konto.
Service	Användarnivå som kan se och ändra alla värden. Kan inte lägga till nya användare, områden eller styrenheter.
Admin	Samma användarrättigheter som Service.
Operatör	Användare på den här nivån kan bara se styrenheter som använder sig av sidan och ändra Börvärden och inställningar för Drifftider. Operatörer kan inte lägga till nya användare, områden eller styrenheter.
Gäst	Åtkomstnivå som bara har läsrättigheter. Kan se alla värden men kan inte lägga till eller ändra något.

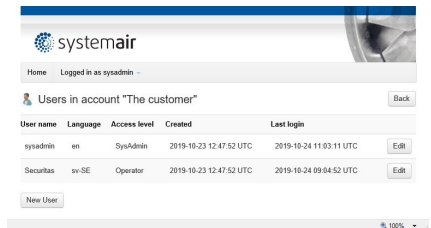
Skapa användare

Användare med åtkomstnivå Sysadmin kan skapa ny användare.

Klicka på knappen [Åtgärd] bredvid Kontot, i det här exemplet kontot **Kunden** och välj sedan **Redigera användare**.



Klicka på [Ny användare].



Skriv in värdena i fälten för användaren, Användarnamn, lösenord, välj språk för kontot och välj sedan Områden och Enheter som användaren ska ha åtkomst till.

Med valen gjorda som till höger kommer användaren få åtkomst till hela Gymområdet och även enheten Topvex LB01 som tillhör ett annat område.

Om användaren ska ha åtkomst till flera Områden och/eller Enheter, välj genom att hålla ner Ctrl-tangenten och välj fler med musen. Om inget har valts i Enheter eller Områden kommer användaren ha åtkomst till allt i strukturen. Kom ihåg att lägga till en e-postadress och markera rutan om användaren ska få e-post i händelse av larm. Avsluta genom att klicka på [Skapa användare].

Skapa och organisera struktur

Bygg organiserade strukturer om du vill att flera användare ska dela ansvaret för alla enheter i byggnaden eller endast vissa enheter i delar av byggnader.

I vissa fall har kontot fördefinierats för en Enhet direkt på kontonivå. Det kan omorganiseras till en understruktur, så kallat område. I exemplet visas kontot **Kunden** med en förinställd Enhet, Topvex LB01, direkt på kontot.

Bygga en struktur

Användare med åtkomstnivå SysAdmin kan administrera och bygga strukturer med områden och enheter.



Symboliserar Kontonivå i ett träd



Symboliserar en Enhet – luftbehandlingsaggregat där kommunikation ännu inte har upprättats



Symboliserar en Enhet – luftbehandlingsaggregat där kommunikation har upprättats en gång



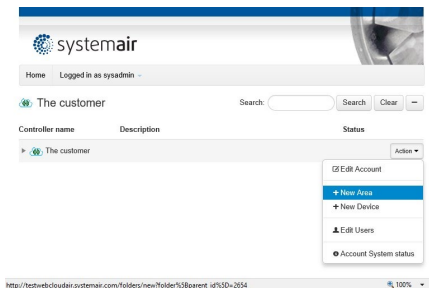
Symboliserar ett Område – ett område som används för att dela in en struktur i underkategorier för enklare navigering och styrning av olika användares åtkomstnivåer

Det finns två funktioner för att bygga understrukturer på kontot:

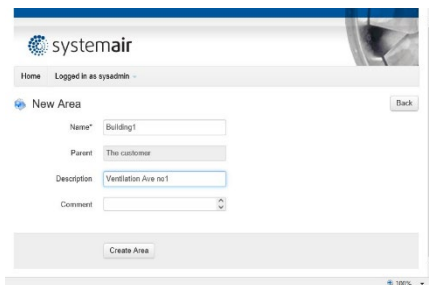
Area	Används för att dela in installationen i flera mindre områden, till exempel byggnader, våningsplan eller rum. Det är möjligt att begränsa användaråtkomst genom att använda Område. Till exempel kan Område användas om man vill dela in installationen i 2 områden och ha separata användare för respektive område.
Enhet	Funktionen används när man kopplar luftbehandlingsaggregatets styrenhet till Systemair Connect. Det är möjligt att begränsa användaråtkomst genom att använda Enhet.

Skapa område

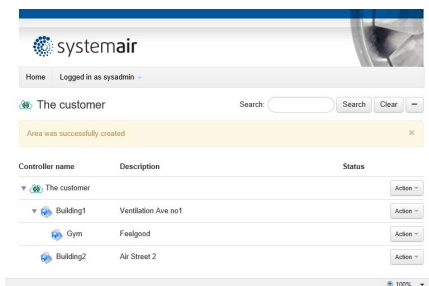
Användaren måste vara inloggad som SysAdmin. Klicka på knappen [Åtgärd] bredvid kontonamnet och välj sedan **Nytt område**.



Under kontot **Ny kund** skapas två områden: Byggnad1 och Byggnad2. Egenskapen "Namn" för Området är obligatoriskt och rekommendationen är att även använda fälten "Beskrivning" och "Kommentar". Avsluta genom att klicka på [Skapa område].



Det är möjligt att skapa ett eller flera underområden under respektive Område. Det ger möjlighet att bygga en struktur i flera nivåer. Strukturen kan användas för att ge användarna åtkomst till vissa områden och enheter som de är ansvariga för. Ett exempel finns i kapitlet Skapa användare.



Administration av Området

Områden kan redigeras, flyttas och raderas. Klicka på [Åtgärd] bredvid det Område som ska ändras.

Redigera Område: Ändra namn, beskrivning eller kommentar.

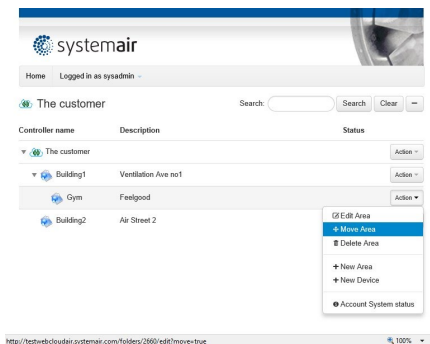
Flytta Område: Flytta Området till Konto eller till ett annat Område.

Radera Område: Radera Område. OBS! Områden som har Enheter kan inte raderas förrän Enheten har flyttats eller raderats från Området.

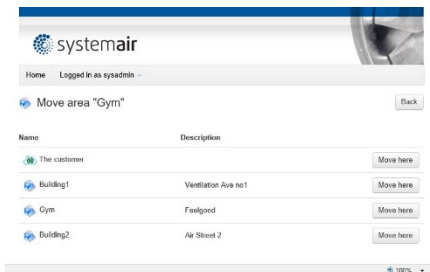
Radera Område:

Till exempel, för att flytta ett område som heter

“Gym”, klicka på [Åtgärd] bredvid och välj **Flytta område**.



Välj sedan position genom att välja [Flytta hit] bredvid det Område som det ska flyttas till.



Lägg till och hantera Enheter

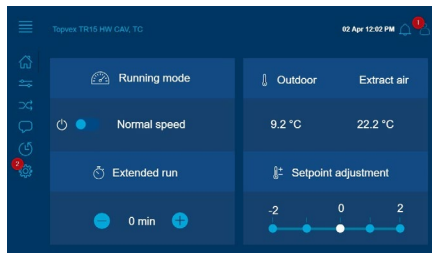
Användaren måste vara inloggad som SysAdmin. Serienumret på Access styrenhet står tryckt på styrenheten och visas även på styrenhetens NaviPad i meny Cloud. För att styrenheten och Systemair Connect ska kunna kommunicera med varandra måste serienumren stämma överens.

Om luftbehandlingsaggregatet har beställts med Systemair Connect aktiverat från fabriken kan man hoppa över följande steg.

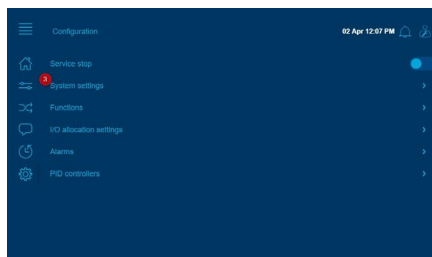
Aktivera Systemair Connect

Förbered luftbehandlingsaggregatets Access styrenhet med NaviPad-displayen.

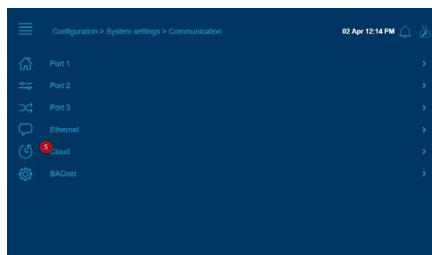
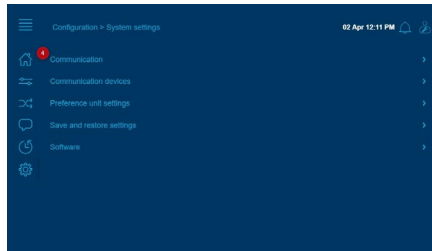
1. Logga in med *Servicekonto* (lösenord: 0612)
2. Välj *Konfigurering*



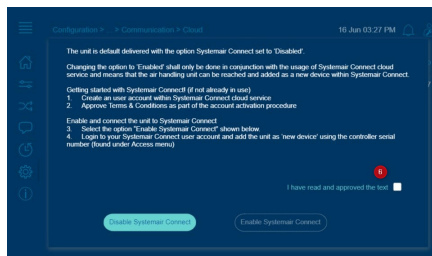
3. Välj *Systeminställningar*



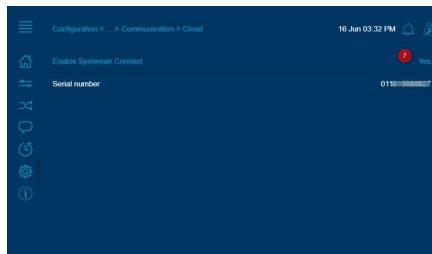
4. Välj *Kommunikation*
5. Välj *Cloud*



6. Aktivera Systemair Connect, när pop-up-rutan har lästs och godkänts.



7. Notera enhetens serienummer, det behövs i kommande steg Lägg till enhet



Enhetens egenskaper

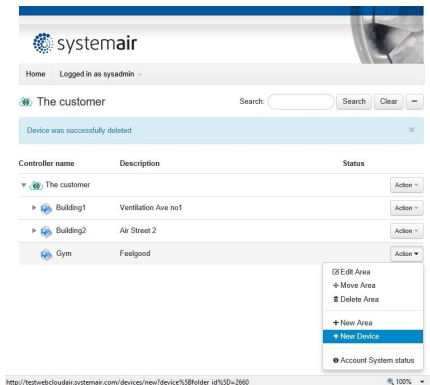
Följande egenskaper kan användas för att definiera Enheten:

Styrenhetsnamn	Obligatoriskt, namn på luftbehandlingsaggregatet. Kan ändras senare.
Serienummer	Obligatoriskt, serienummer på styrenheten, består av 12 siffror och börjar med "01...". Serienumret är kopierat från Cloud-menyn.
Förälderobjekt	Indikation om vilket som är förälderobjektet, konto eller område.
Beskrivning	Valfritt, en rad med beskrivande text.
Anm.	Valfritt, kommentarsfält.
Typ av byggnad	Valfritt, val av byggnadstyp där aggregatet är installerat.
Område (m ²)	Valfritt, området som försörjs av det här luftbehandlingsaggregatet.
Ort	Valfritt, plats där aggregatet är installerat.
Land	Valfritt, plats där aggregatet är installerat.
Manuell anslutning	Val Nej/Ja, om ett aggregat är anslutet till en offentlig IP-adress kan adressen anges här, möjliggör för Systemair-servern att lokalisera styrenheten automatiskt. ANM: Det här är en avancerad funktion som normalt inte är avsedd att använda.
Nätverksadress	Egenskap som endast används när Manuell anslutning är Ja.
Använd kryptering	Stöds inte i Access
Krypteringsnyckel	Stöds inte i Access

Lägg till ny Enhet

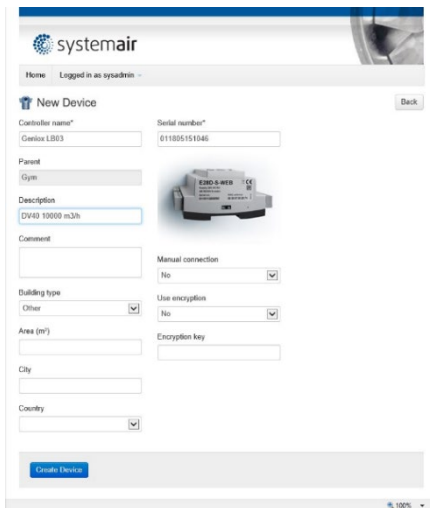
I följande exempel har en enhet lagts till och placerats i området Gym.

Klicka på knappen [Åtgärd] bredvid kontonamnet och välj sedan **Ny enhet**.



Skriv in värden för egenskaperna i dialogrutan. Obligatoriska fält är Styrenhetens namn och Serienummer som måste vara både giltigt och inte tidigare anslutet/ använt i tjänsten. Avsluta med knappen [Skapa enhet]

Den inledande anslutningen kan ta lite tid innan styrenheten är ansluten till internet. OBS! Styrenheten måste ha åtkomst till internet.



Enhetsstatus

Luftbehandlingsaggregatets status visas bredvid Enhetens namn och i larmlistan med ikoner enligt:



Enheten offline

Inget larm

Larmat



Larm fortfarande aktivt, men inte kvitterat

Larm återgången, men ej kvitterat

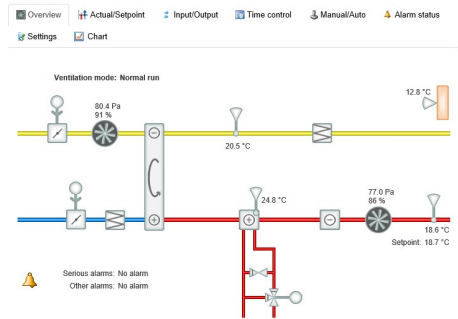
Larm blockerat

Använda Systemair Connect

När Enheten är ansluten till Systemair Connect är det möjligt att öppna Enheten genom att välja den.

Översikt

Den första fliken är en översiktsflödesbild med driftstatus.



Ärvärden och börvärden

Läs av aktuella ärvärden och börvärden. För alla användaråtkomstnivåer förutom Gäst kan börvärdena i blått ändras.

General		Extract air	
Ventilation mode	Stopped	Extract temperature	20.5 °C
Outdoor temperature	13.0 °C	Controller output	20.5 °C
Time channel normal speed	On	Extract setpoint	20.5 °C
Time channel reduced speed	On	Frequency controlled supply air fan	
Extended operation normal speed	Off	Supply air fan pressure	0 Pa
Extended operation reduced speed	Off	Frequency (from frequency converter)	0 Hz
Exhaust air temperature	20.5 °C	Current (from frequency converter)	0 A
Extract temperature	21.5 °C	Power (from frequency converter)	0 kW
Extra sensor 1	29.6 °C	Controller output	0 %
Extra sensor 2	14.6 °C	Actual setpoint compensation	0 Pa
Extra flow SAF	0.0 m ³ /h	Supply air fan normal speed setpoint	80 Pa
Extra flow EAF	0.0 m ³ /h	Supply air fan reduced speed setpoint	40 Pa
Supply air fan run time	11174 h	Setpoint offset when free cooling	0
Extract air fan run time	11192 h	Frequency controlled extract air fan	
Supply air		Extract air fan pressure	0 Pa
Supply temperature	19.1 °C	Frequency (from frequency converter)	0 Hz
Supply setpoint	20.5 °C	Current (from frequency converter)	0 A
Neutral zone	4.0 °C	Power (from frequency converter)	0 kW
Max supply setpoint	25.0 °C	Controller output	0 %
Min supply setpoint	15.0 °C	Actual setpoint compensation	0 Pa
Controller output	0 %	Extract air fan normal speed setpoint	80 Pa

Ingångar och utgångar

Läs av aktuell status på ingångs- och utgångsvärdena för luftbehandlingsaggregatets styrenhet.

Analogue inputs		Analogue outputs	
A11	Supply air temp (°C)	A01	Spill
A12	Frost protection temp (°C)	A02	Y4 extra sequence
A13	SAF pressure (Pa)	A03	Y1 heating/Y3 cooling (V)
A14	EAF pressure (Pa)	A04	Extra unit control
UA11	Not used	A05	Not used
UA12	Not used	Exp1A01	Not used
UA13	Not used	Exp1A02	Not used
UA14	Not used	Exp1A03	Not used
Exp1A11	Not used	Exp1A04	Not used
Exp1A12	Not used	Exp1A05	Not used
Exp1A13	Not used	0.0	
Exp1A14	Not used	0.0	
Exp1UA11	Extra unit temp (°C)	DO1	Not used
Exp1UA12	Extra sensor 1 (°C)	DO2	Y4 extra sequence activate
Exp1UA13	Extra sensor temp 2 (°C)	DO3	Cool step 1
Exp1UA14	Not used	DO4	Sum alarm
Exp1DA1	Dialing temp (°C)	DO5	Fresh air damper
Digital inputs		DO6	Exhaust air damper
DI1	Extended operation reduced	DO7	Not used

Tidsstyrning

Läs av aktuella tidskontrollscheman. Alla användaråtkomstnivåer förutom Gäst kan ändra inställningarna.

Overview Actual/Setpoint Input/Output Time control Manual/Auto Alarm status
 Settings Chart

Normal speed	Start	Stop	Start	Stop	Holiday schedule	Start date	End date
Monday	07.00	17.00	00.00	00.00	Holiday period 1	1. Jan	1. Jan
Tuesday	07.00	17.00	00.00	00.00	Holiday period 2	1. Jan	1. Jan
Wednesday	07.00	17.00	00.00	00.00	Holiday period 3	1. Jan	1. Jan
Thursday	07.00	24.00	00.00	00.00	Holiday period 4	1. Jan	1. Jan
Friday	05.00	17.00	00.00	00.00	Holiday period 5	1. Jan	1. Jan
Saturday	09.00	15.00	00.00	00.00	Holiday period 6	1. Jan	1. Jan
Sunday	00.00	00.00	00.00	00.00	Holiday period 7	1. Jan	1. Jan
Holiday	00.00	00.00	00.00	00.00	Holiday period 8	1. Jan	1. Jan
Reduced speed	Start	Stop	Start	Stop	Holiday period 9	1. Jan	1. Jan
Monday	00.00	24.00	00.00	00.00	Holiday period 10	1. Jan	1. Jan
Tuesday	00.00	24.00	00.00	00.00	Holiday period 11	1. Jan	1. Jan
Wednesday	00.00	24.00	00.00	00.00	Holiday period 12	1. Jan	1. Jan
Thursday	00.00	24.00	00.00	00.00	Holiday period 13	1. Jan	1. Jan
Friday	00.00	24.00	00.00	00.00	Holiday period 14	1. Jan	1. Jan
Saturday	00.00	24.00	00.00	00.00	Holiday period 15	1. Jan	1. Jan
Sunday	00.00	24.00	00.00	00.00	Holiday period 16	1. Jan	1. Jan
Holiday	00.00	24.00	00.00	00.00	Holiday period 17	1. Jan	1. Jan

Hand och auto

I den här fliken kan användare med åtkomstnivå *SysAdmin*, *Admin* och *Service* ändra driftläge och ställa in manuella värden för vissa funktioner.

Overview Actual/Setpoint Input/Output Time control Manual/Auto Alarm status
 Settings Chart

Supply air		Ventilation unit	
Mode	Auto	Mode	Auto
Controller output	0 %	Mode	Stopped
Frequency controlled supply air fan		Supply air fan	
Mode	Auto	Mode	Auto
Controller output	0 %	Normal speed	Off
Frequency controlled extract air fan		Reduced speed	Off
Mode	Auto	Extract air fan	
Controller output	0 %	Mode	Auto
Exchanger		Normal speed	Off
Mode	Auto	Reduced speed	Off
Controller output	0 %	Exchanger pump	
Heater		Mode	Auto
Mode	Auto	Pump	Off
Controller output	0 %	Heater pump	
Cooler		Mode	Auto
Mode	Auto	Pump	On
Controller output	0 %	Cooler pump	
Extra control unit		Mode	Auto
Mode	Auto	Pump	Off
Controller output	0 %	Fresh air damper	

Larmstatus och hantering

Larmstatusflik, med indikationer för aktiva, ej kvitterade och blockerade larm. För alla åtkomstnivåer förutom *Guest* är det möjligt att kvittera och blockera/avblockera enskilda larm. För definition av ikonstatus se *Enhetsstatus*.

Overview Actual/Setpoint Input/Output Time control Manual/Auto Alarm status
 Settings Chart

Show class	Alarm object		
All classes	<input checked="" type="checkbox"/> Malfunction supply air fan	Alarm class B	<input checked="" type="checkbox"/> Normal
Alarm class A	<input checked="" type="checkbox"/> Malfunction extract air fan	Alarm class B	<input checked="" type="checkbox"/> Normal
Alarm class B	<input checked="" type="checkbox"/> Malfunction P1 heater	Events	<input checked="" type="checkbox"/> Normal
Alarm class C	<input checked="" type="checkbox"/> Malfunction P1 cooler	Alarm class C	<input checked="" type="checkbox"/> Normal
Events	<input type="checkbox"/> Filter guard 1	Alarm class B	<input checked="" type="checkbox"/> Normal
Show status	Flow guard	Alarm class A	<input checked="" type="checkbox"/> Normal
All statuses	<input checked="" type="checkbox"/> External frost guard	Alarm class A	<input checked="" type="checkbox"/> Normal
Normal	<input type="checkbox"/> Deicing pressure guard	Events	<input checked="" type="checkbox"/> Normal
Blocked	<input type="checkbox"/> Fire alarm	Alarm class C	<input checked="" type="checkbox"/> Normal
Acknowledged	<input checked="" type="checkbox"/> External switch	Alarm class C	<input checked="" type="checkbox"/> Normal
Returned	<input checked="" type="checkbox"/> External alarm	Events	<input checked="" type="checkbox"/> Normal
Alarmed	<input checked="" type="checkbox"/> Supply air control error	Alarm class B	<input checked="" type="checkbox"/> Normal
	<input checked="" type="checkbox"/> High supply air temp	Alarm class B	<input checked="" type="checkbox"/> Normal
	<input type="checkbox"/> Low supply air temp	Alarm class B	<input checked="" type="checkbox"/> Normal
	<input type="checkbox"/> Supply air temp max limit	Events	<input checked="" type="checkbox"/> Normal
<input type="checkbox"/> Block	<input type="checkbox"/> Supply air temp min limit	Events	<input checked="" type="checkbox"/> Normal
	<input type="checkbox"/> High extract air temp	Alarm class B	<input checked="" type="checkbox"/> Normal
<input checked="" type="checkbox"/> Unblock	<input type="checkbox"/> Low extract air temp	Alarm class B	<input checked="" type="checkbox"/> Normal
	<input type="checkbox"/> External frost guard	Alarm class A	<input checked="" type="checkbox"/> Normal

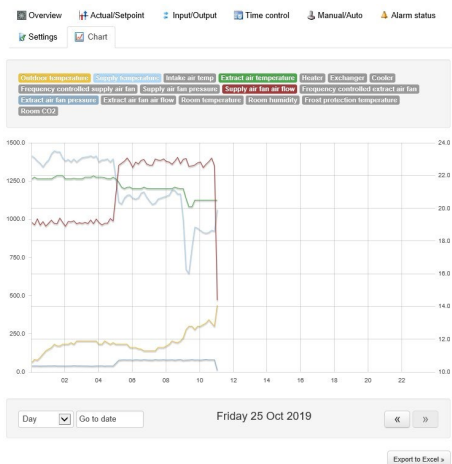
Inställningar

SysAdmin, *Service* och *Admin* kan ändra styrningsinställningarna för funktioner. Alla användarnivåer kan se värdena.

Controller settings		Alarm settings	
Supply air			
P-band	50 °C	General	
I-time	100 s	Alarm hysteresis	0.2
Extract air			
P-band	50 °C	Malfunction supply air fan	
I-time	300 s	Class	B
Frequency controlled supply air fan			
P-band pressure	500 Pa	Delay	240 s
I-time	60 s	Stop ventilation unit if alarm active	Yes
Min output signal	0 %	Alarm text	Malfunction supply air fan
Frequency controlled extract air fan			
P-band pressure	500 Pa	Malfunction extract air fan	
I-time	60 s	Class	B
Min output signal	0 %	Delay	240 s
Frost protection			
P-band	100 °C	Stop ventilation unit if alarm active	Yes
I-time	100 s	Alarm text	Malfunction extract air fan
Deicing			
P-band	10 °C	Malfunction P1 heater	
I-time	100 s	Class	Disabled
Extra control unit			
P-band	50 °C	Delay	5 s
I-time	300 s	Stop ventilation unit if alarm active	No
		Alarm text	Malfunction P1 cooler
		Class	C
		Delay	60 s
		Stop ventilation unit if alarm active	No

Välj och visa diagram

Logga och visa analoga värden för regleringen. Välj vilka parametrar som ska visas i diagrammet med tillgängliga givarnamn ovanför tabellen. Y-axelns upplösning antar värdenivåerna och den vänstra används för tryck och flöde medan den högra används för temperaturer och utgångsprocentandel. I dropplisten är det möjligt att ändra tidsupplösningen. Tabellens loggade värden kan exporteras till CSV-format genom att trycka på knappen [Exportera till Excel].





Systemair Sverige AB

Industrivägen 3

739 30 Skinnskatteberg

Telefon +46 222 440 00

Fax: +46 222 440 99

www.systemair.se

2020-07-02